



CONSENTE-TOI

## **NOTRE ENGAGEMENT**

Notre monde accueille de plus en plus les plaintes des victimes sexuelles au fur et à mesure des années. Pour autant, ces plaintes sont-elles réellement prises en compte ? Les viols sont-ils compris ?

*CONSENTE-TOI* a pour volonté d'exposer au grand jour le viol conjugal, exposer les relations sexuelles qui ne sont pas consenties au sein d'un couple.

## **LA COMPAGNIE**

### Les artistes au plateau :

Julie Chialva : Emily 1  
Clément Buisson : Andrew 1  
Louise Marti : Emily 2  
Mathieu Bouchet : Andrew 2  
Amina Amrane/Leila Rebord :  
Chanteuses.

### La technique :

Écriture : Audrey Brugiere  
Mise en scène : Marivonne  
Laulusa & Audrey Brugiere  
Création lumière : Diego  
Vuillerod  
Chorégraphie : Marivonne  
Laulusa & Audrey Brugiere  
Construction : Jean-Claude  
Piollet  
Composition musicale :  
Marivonne Laulusa

### Photo :

Thomas Wing







# SYNOPSIS

« ARRÊTE ANDREW, ME TOUCHE PAS. »

Elle arrête pas de crier.

Elle s'est enfermée dans la chambre.

Je comprends pas.

On allait juste baiser. Comme d'habitude.

Un couple ça baise, non ?

Je vois pas ce que j'ai fait de différent par rapport à d'habitude.

Andrew.

Jeune, sans particulièrement d'ambition, Andrew vit gratuitement chez sa copine Emily avec qui il entretient une relation amoureuse depuis quelques années. Un soir, après un énième échec professionnel, Andrew rentre chez Emily en ayant envie de se détendre. Imposant une fois de plus un rapport sexuel, Emily s'enfuit dans sa chambre et s'enferme, quémandant à Andrew de s'en aller.

Ce dernier refuse. Emily se voit contrainte de lui expliquer qu'elle vit du viol conjugal. Andrew ne voulant rien entendre et décrédibilisant les ressentis d'Emily, cette dernière lui expose toutes les violences physiques et psychologiques subites en deux ans de relation.

Les Andrew et Emily du passé viendront sur scène jouer les violences engendrées par Andrew qu'il sera alors contraint de regarder, tel un spectateur.

*Consente-toi* est un spectacle pluridisciplinaire.



# À PROPOS DE CONSENTE-TOI

Depuis la création de notre compagnie, le féminisme en est le coeur. Nous avons pu aborder ce vaste sujet au cours de *FAMES*, notre première création théâtrale qui a vu le jour en 2022. Cette pièce abordait de nombreux sujets liés au féminisme, *FAMES* avait pour but d'être une introduction à notre compagnie et à nos futures créations.

Pour poursuivre notre chemin sur la lutte féministe, nous avons eu envie de créer une pièce centrée uniquement sur une agression, *CONSENTE-TOI*, afin d'exprimer la gravité de cette dernière et en espérant pouvoir ouvrir les yeux de certaines personnes.

ACTE 1 est une compagnie pluridisciplinaire, nos projets ont toujours mêlés théâtre-danse-chant. Notre nouvelle création n'y échappera pas, *CONSENTE-TOI* affichera ces trois disciplines. Le chant et la danse seront ancrés dans la pièce et interviendront régulièrement pour appuyer les propos des comédiens et comédiennes. Les cris et la rage des personnages seront transmis dans ces diverses disciplines artistiques.

*CONSENTE-TOI* a pour but de dénoncer les violences conjugales. Nous nous sommes penchées uniquement sur les violences sexuelles subites au sein d'un couple.

Le spectacle sera destiné à la salle (l'idée de l'adapter à la rue n'est pas exclue) avec un dispositif scénique frontal (le bi-frontal peut être envisagé).

# MEMBRES DE L'ÉQUIPE

## Julie Chialva



C'est auprès de Lili Escriva, que Julie Chialva découvre le théâtre. Elle prend des cours à la Cie Maritime puis à la Cie du Pied dans la Porte auprès de Sandra Maurel. En 2019, Julie joue l'un des rôles principaux dans *Exilio, mémoire au poing*, écrit et mis en scène par Magda Conga Maquedano. Elle intègre en 2020, l'école de La Manufacture de l'Acteur à Paris. Durant cette formation, elle aura eu l'occasion de jouer dans plusieurs spectacles.

## Louise Marti

Louise crée un spectacle en 2017 *Nous rapporterons ses paroles* inspiré des textes de Charlotte Delbo. La pièce est jouée deux fois au théâtre de la Cité Universitaire. En 2018, elle poursuit ses études à l'université Paris 8 Vincennes Saint-Denis en art du spectacle option théâtre. Elle intègre un master de production et financement de spectacle vivant, en alternance au Théâtre de Vanves. En 2021, elle intègre les cours Candela. En juin 2023 elle joue *12 hommes en colère* au Théâtre Nesle. Elle intègre en septembre 2023 l'école de théâtre Aquaviva.







## Clément Buisson

Clément a toujours été un grand scientifique. Après 6 mois au Canada, Clément devient actuaire (expert en gestion de risques financiers). Clément décide de quitter le milieu scientifique en s'inscrivant à des jeux télévisés. Après avoir été candidat à *Slam* et finaliste aux *12 coups de midi*, il décide de participer à de nombreux courts métrages (et réalise le sien qui sera sélectionné par MYTF1) et d'intégrer l'Actors Factory.

## Mathieu Bouchet

Mathieu rejoint au collège une classe option CAPA (Classe à Pratique Artistique) avec une spécialité Arts de la scène avec le conservatoire. Lors de cette formation, il y pratique le théâtre, le chant ainsi que la danse contemporaine et participera à deux spectacles originaux. Il se concentrera par la suite sur des études d'ingénierie informatique, pour lesquelles il est diplômé en 2022. Il reprend actuellement le théâtre avec *CONSENTE-TOI*.





## Leila Rebord

Leila forme un groupe avec son frère aîné : Hugo et Leila. Dans le même élan elle suit des cours de harpe, de danse, d'approche de chant moderne et de composition musicale. Leila intègre le cours Florent comédie musicale en 2018. Tout en écrivant les chansons originales de son groupe, elle écrit, met en scène et compose le spectacle musical "A la lumière d'un réverbère." Elle joue en 2023 le rôle principal dans le spectacle « Il était une fois a Bois Charmant ». Elle est aujourd'hui professeure de chant.

## Amina Amrane

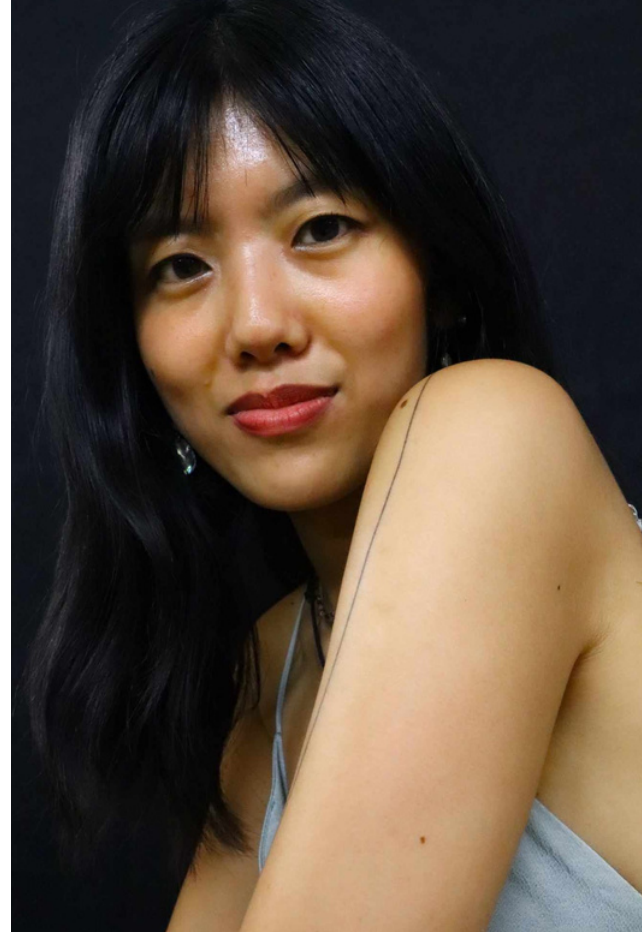
Amina est une consultante pour un cabinet français, titulaire d'un double Master. En parallèle à sa carrière professionnelle, elle s'investit dans le monde du théâtre en intégrant la compagnie ART ME UP, où elle a joué dans la pièce "Kiwi" de Daniel Danis et s'est produite au théâtre de l'échangeur à plusieurs reprises. En tant que membre de la troupe ACTE 1, Amina a joué dans la pièce "FAMES", au théâtre LEPIC et au théâtre de l'Orme. Elle est actuellement chanteuse de la troupe pour la pièce "Consente-toi".





## Marivonne Laulusa

Marivonne a grandi dans l'amour de l'art, très jeune elle s'est intéressée au dessin, à l'écriture, à la musique, au cinéma et à la danse. En étudiant le cinéma/audiovisuel à la fac, elle s'est également éprise pour le théâtre. En effet, elle y rencontre la dramaturge et présidente de la compagnie Acte 1, Audrey Brugière, qui l'invite à jouer dans sa première pièce *FAMES*. Après avoir eu l'occasion de jouer sur les planches, Marivonne se dirige ensuite vers la mise en scène au sein de la même compagnie qu'elle co-gère désormais avec Audrey, pour leur nouvelle pièce *CONSENTE-TOI*.



## Audrey Brugière

Audrey se lance dans le théâtre en faisant une licence à la Sorbonne nouvelle puis une année de master à la faculté de Paris Saint-Denis. Elle devient assistante de direction pour une humoriste, Ahu Sendilmen et crée à côté sa compagnie et son premier spectacle *FAMES*. L'année suivante, elle devient professeure de théâtre pour enfant et adulte au sein de l'avant-scène à Rueil Malmaison et crée son deuxième spectacle aux côtés de Marivonne Laulusa, *CONSENTE-TOI*. Cette année, Audrey reprend ses études théâtrales à Nice en donnant des

# INTENTIONS DE MISE EN SCÈNE

Notre scénographie présentera deux pièces très distinctes. Nous aurons d'un côté la chambre d'Emily qui sera symbole de son refuge, de l'autre, le salon qui représentera la violence subite au sein du couple.

Ces deux espaces seront séparés par une porte afin de montrer leur désaccord, le manque de communication et la séparation du couple.

Au travers de la mise en scène, nous voulons montrer la solitude dans laquelle baigne Emily depuis le début de sa relation avec Andrew ainsi que le manque d'écoute d'Andrew.

Afin de relater les violences vécues au sein de son couple, deux autres comédien.nes feront leur apparition sur scène en incarnant Andrew et Emily du passé. Ces deux personnages sont cruciaux dans notre mise en scène, ce sont eux qui incarneront les agressions au sein du couple, agressions qui seront jouées mais également dansées.

Notre pièce contient également de nombreuses chansons, principalement incarnées par Leslie Dutilleux. La chanteuse est une figure forte qui sera placée en avant scène mais qui migrera également dans le public, ce qui brisera rapidement le quatrième mur. La chanteuse représente une figure féminine, une troisième Emily, elle exprime au travers des chansons ce que ressent cette dernière.



## FICHE TECHNIQUE

Notre scénographie contiendra également deux voix off, une qui incarnera la pensée d'Emily, l'autre qui viendra renforcer la violence psychologique qu'Andrew inflige à sa copine. Les bandes sons des voix off ainsi que des interludes sont préalablement enregistrés.

Le décor se compose d'une porte, d'un canapé, un lit deux places (gonflable), un table basse, des portants avec rideaux et deux tables d'appoints.

Il y aura quatre comédiens.nes et une chanteuse sur scène durant la totalité de la représentation (les coulisses sont nécessaires pour les entrées et sorties).

Nous avons fait le choix de lumières principalement chaudes, pour autant, nous utilisons des projecteurs froids lors des scènes de violences sexuelles et psychologiques.

Notre pièce étant engagée dans le féminisme, nous nous adressons à un public âgé (interdit au moins de 15 ans).

Notre pièce se joue en frontal, le bi-frontal peut être envisagé.

# CALENDRIER DE CRÉATION

- Les étapes de création :

- Les auditions ont été réalisées en octobre 2022.
- Les répétitions avec les comédien.nes et la chanteuse ont commencé en janvier 2023 à la MPAA Broussais.
- Les répétitions ont continué au Studio Casa en septembre 2023.
- Montage au théâtre de l'Orme le 15 octobre 2023 avec notre régisseur Diego Vuillerod.
- Représentations les 4,5,11 et 12 novembre 2023 au théâtre de l'Orme.
- Reprises des répétitions au Studio Casa en janvier 2024.
- Montage au théâtre Darius Milhaud le 27 janvier 2024 avec notre régisseur Louis Peretti.
- Programmation au théâtre Darius Milhaud du 1er février au 19 avril 2024.





















## « ARRÊTE ME TOUCHE PAS »

Andrew

Elle arrête pas de crier.

Elle s'est enfermée dans la chambre.

Je comprends pas.

On allait juste baiser.

Comme d'habitude.

Un couple ça baise, non ?

Je vois pas ce que j'ai fait de différent  
par rapport à d'habitude.

**TW : Scènes de viols**

---

*Comédien.nes*

Louise Marti, Clément Buisson,  
Julie Chialva, Mathieu Bouchet

*Chanteuse*

Amina Amrane/Leila Rebord